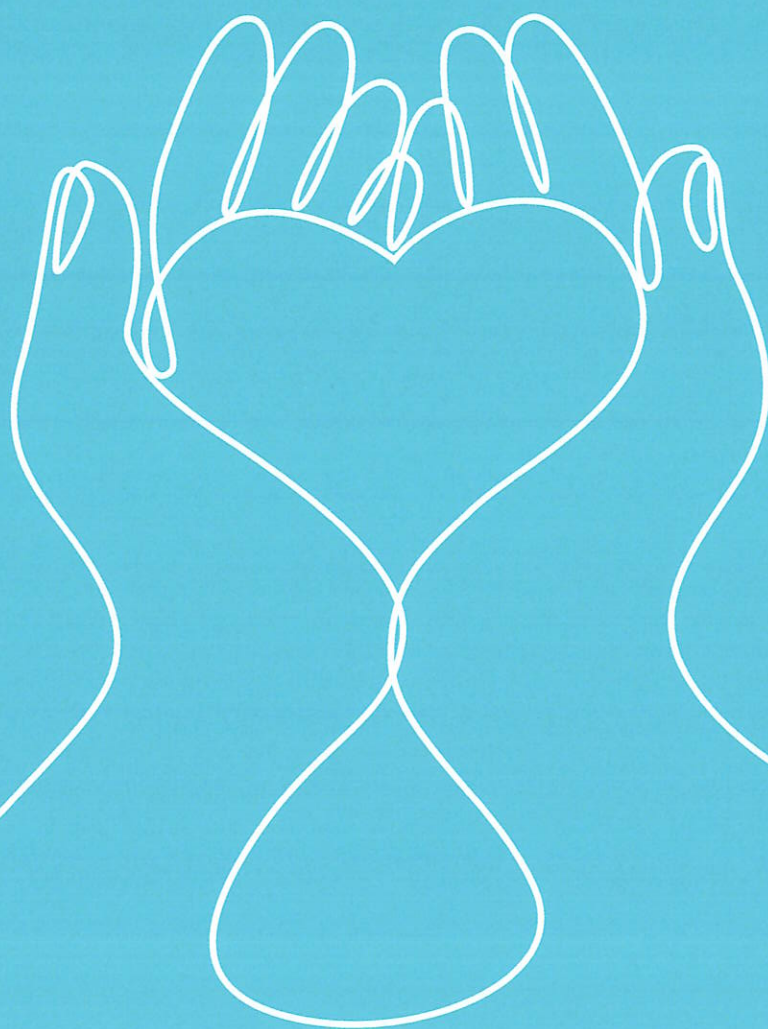


Statut Nadace Partáci



Partáci 

STATUT NADACE PARTÁCI

Čl. I.

Úvodní ustanovení

1. Tento statut je statutem nadace **Nadace Partáci**, se sídlem Türkova 2319/5b, 148 00 Praha 4, IČO 22450262, zapsané v nadačním rejstříku vedeném Městským soudem v Praze, oddíl N, vložka 2626 (dále „Nadace“), vydaným správní radou Nadace v souladu se zakládací listinou Nadace.
2. Tento statut upravuje způsob jednání orgánů Nadace a podmínky pro poskytování nadačních příspěvků.
3. Nadace je založena na dobu neurčitou.

Čl. II

Účel a poslání Nadace

1. Posláním Nadace je být partnerem těch, kteří nemají, kdo by jim podal pomocnou ruku.
2. Nadace se zřizuje pro tyto dobročinné účely:
 - **Partáci pro ty, co partáka nemají** – podpora osob, které jsou nějakým způsobem znevýhodněné. Mohou být z neúplných rodin, nebo jejich rodiny nemají dostatečné prostředky na pokrytí určitých potřeb, ať už třeba vzdělávání či zájmové činnosti. Případně potřebují speciální péči z důvodu zdravotního či psychického handicapu. Podpora může být určena i institucím pomáhajícím těmto osobám.
 - **Partáci pro klienty a kolegy** - pomoc klientům, spolupracovníkům a zaměstnancům společností z finanční skupiny Partners, kteří se dostali do finančních potíží v důsledku složitých životních okolností.
 - **Partáci pro vzdělávání** – podpora osobního rozvoje a finanční gramotnosti obyvatel České republiky.

Čl. III

Majetek Nadace a náklady na její správu

1. Základním zdrojem Nadace je nadační vklad ve výši 500.000,- Kč, který na ní převedl zakladatel. Tyto prostředky tvoří nadační kapitál.
2. Dalším majetkem Nadace budou finanční dary od zakladatele a společností z finanční skupiny Partners, zaměstnanců a spolupracovníků těchto společností, případně též obchodních partnerů nebo třetích osob.

3. Zdrojem Nadace mohou být rovněž příjmy plynoucí z hospodaření s majetkem Nadace, příjmy z dotačních programů, grantů či veřejných sbírek získané v souladu s obecně závaznými právními předpisy a účelem Nadace.
4. Náklady související se správou Nadace (zejména náklady na udržení a zhodnocení majetku Nadace, náklady na propagaci účelu Nadace a náklady související s provozem Nadace) vede Nadace odděleně od nadačních příspěvků.
5. Celkové roční náklady Nadace související s její správou nesmí převýšit 5 % hodnoty ročně poskytnutých nadačních příspěvků podle stavu k 31. prosinci daného roku.
6. Členové orgánů nadace vykonávají funkci bezplatně a bez nároku na odměnu.

Čl. IV

Poskytování nadačních příspěvků

1. Nadace může poskytovat nadační příspěvky fyzickým nebo právnickým osobám, jejichž činnost je v souladu a přispívá k plnění účelu Nadace.
2. Nadační příspěvek může mít formu peněžitého i nepeněžitého plnění. Nadačním příspěvkem se rozumí vše, co je Nadací poskytnuto třetí osobě k účelu, pro který byla Nadace založena.
3. O poskytnutí nadačního příspěvku rozhoduje správní rada Nadace.
4. Nadační příspěvky se poskytují na základě smlouvy o poskytnutí nadačního příspěvku nebo darovací smlouvy mezi Nadací a příjemcem (dále jen „Smlouva na nadační příspěvek“).
5. Nadační příspěvek nelze poskytnout členům správní rady Nadace, revizorovi, správci Nadace, zaměstnancům Nadace, nebo osobám jim blízkým, jakož i právnickým osobám, ve kterých je člen správní rady nebo revizor statutárním či kontrolním orgánem nebo jeho členem.
6. Žádost o poskytnutí nadačního příspěvku se podává v písemné formě opatřeného podpisem žadatele prostřednictvím k tomu určenému formuláře nebo jinou formou blíže specifikovanou na webových stránkách Nadace.
7. Bližší informace k podání žádosti o nadační příspěvek budou specifikovány pro jednotlivé projekty (grantové žádosti) na webových stránkách Nadace.
8. Správní rada může rozhodnout o poskytnutí nadačního příspěvku i bez žádosti. Správní rada může také rozhodnout, že Nadace poskytne příspěvek v jiné hodnotě, než který je požadován v žádosti.
9. Nadace informuje žadatele o tom, v jakém rozsahu bylo jeho žádosti vyhověno, a zahájí postup směřující k uzavření Smlouvy na nadační příspěvek.
10. Na poskytnutí nadačního příspěvku není právní nárok. Rozhodnutím správní rady o poskytnutí nadačního příspěvku ani informováním žadatele o vyhovění žádosti nevzniká závazek Nadace

poskytnout příslušnému žadateli nadační příspěvek. Závazek Nadace poskytnout žadateli nadační příspěvek vznikne až uzavřením písemné Smlouvy na nadační příspěvek s žadatelem za podmínek v této smlouvě uvedených.

11. Nadace není povinna žadateli sdělit důvod nevyhovění žádosti. Výzva k podávání žádostí ani podání žádosti není jednáním o smlouvě ve smyslu ustanovení § 1729 odst. 1 zákona č. 89/2012 Sb., občanského zákoníku, a nemůže založit důvodné očekávání žadatele, že dojde k uzavření Smlouvy na nadační příspěvek mezi ním a Nadací, a to ani v případě, že žadatel splní podmínky stanovené výzvou k podávání žádostí.
12. Nadace nehradí žadatelům ani jejich zástupcům žádné náklady a výdaje související s podáváním žádostí či jednáním o uzavření Smlouvy na nadační příspěvek.
13. Osoba, které byl nadační příspěvek poskytnut, je povinna na výzvu Nadace prokázat jakým způsobem a k jakému účelu byl použit. Smlouva na poskytnutí nadačního příspěvku může stanovit další podmínky, za kterých je příjemce povinen prokázat způsob a účel použití nadačního příspěvku. Kdo použil nadační příspěvek v rozporu s ujednanými podmínkami, je povinen jej vrátit Nadaci do 10 dnů ode dne doručení výzvy k jeho vrácení, nestanoví-li Smlouva na nadační příspěvek jinak.
14. Přehled poskytnutých nadačních příspěvků bude zveřejňován ve výroční zprávě Nadace.

Čl. V

Správní rada Nadace

1. Jednání správní rady svolává předseda Nadace. Správní radu je potřeba svolat vždy, požádají-li o to dva členové správní rady, správce Nadace nebo revizor Nadace. Neučiní-li to, může jednání správní rady svolat kterýkoli člen správní rady nebo správce Nadace.
2. Správní rada se svolává dle potřeby, nejméně však dvakrát ročně. Jednání správní rady řídí předseda správní rady nebo jím pověřená osoba. Není-li předseda správní rady zvolen, či přítomen, řídí jednání správní rady osoba, která správní radu svolala.
3. Správní rada se svolává písemnou pozvánkou (postačí formou e-mailu), v níž se uvede místo, čas a program jednání správní rady. Pozvánka spolu s podkladovými materiály musí být doručena členům správní rady alespoň 7 dnů před jednáním. Souhlasí-li s tím všichni členové správní rady, může se jednání správní rady konat i bez splnění požadavků na její svolání podle tohoto statutu.
4. Na jednání správní rady mohou být přizvány další osoby. Revizor a správce Nadace mají právo zúčastnit se jednání správní rady vždy; požádají-li o slovo, musí jim být uděleno.
5. Správní rada je usnášeníschopná, je-li přítomna nadpoloviční většina jejích členů. Není-li správní rada usnášeníschopná, svolá předseda správní rady do 14 dnů náhradní jednání správní rady.
6. Při rozhodování je hlasovací právo členů správní rady rovné. K přijetí usnesení (rozhodnutí) je

třeba souhlasu nadpoloviční většiny všech jejích členů.

7. Správní rada může rozhodovat i mimo jednání (per rollam). V případě rozhodování per rollam zajistí předseda správní rady (nebo jím pověřená osoba) rozeslání příslušných podkladů, včetně návrhu rozhodnutí, všem členům správní rady prostřednictvím elektronické pošty. Návrh rozhodnutí musí obsahovat podklady potřebné pro rozhodnutí a lhůtu pro doručení vyjádření člena správní rady (nebude-li tato lhůta uvedena, platí, že lhůta činí 7 dnů); pro začátek jejího běhu je rozhodné doručení návrhu členovi správní rady).
8. K návrhu rozhodnutí per rollam člen správní rady písemně sdělí, zda s ním souhlasí či nesouhlasí, či se zdržuje hlasování. Nevyjádří-li se člen správní rady ve lhůtě podle předchozího bodu tohoto statutu předsedovi správní, platí, že s návrhem nesouhlasí.
9. O zasedání správní rady včetně přijetí rozhodnutí per rollam se pořizuje písemný zápis, který podepisuje předseda správní rady a alespoň jeden další člen správní rady, nebo není-li přítomen či zvolen předseda, dva členové správní rady.

Čl. VI Revizor

1. Revizor je kontrolní orgán Nadace. Jeho funkční období je pětileté a může být do své funkce volen opakovaně.
2. Revizora volí a odvolává správní rada. Zanikne-li revizorovi členství před uplynutím jeho řádného funkčního období, zvolí správní rada nového revizora do 2 měsíců ode dne zániku členství revizora.
3. Revizor je povinen zachovávat mlčenlivost o veškerých skutečnostech a informacích týkajících se Nadace, a to i po ukončení svého členství.
4. O svém usnesení (rozhodnutí) vyhotoví revizor zápis, který podepíše a doručí všem členům správní rady.

Čl. VII Správce Nadace

1. Správce Nadace koordinuje a vykonává každodenní činnost Nadace.
2. Správce Nadace zejména:
 - odpovídá za realizaci usnesení správní rady Nadace;
 - připravuje podklady k jednání správní rady; v odůvodněných případech může též svolat a vést jednání správní rady;
 - zúčastňuje se zasedání správní rady a má zde poradní hlas;
 - vykonává každodenní činnost Nadace;

- vykonává další činnosti, které mu svěří správní rada.
3. Správce Nadace je jmenován a odvoláván správní radou, pokud správní rada o jeho jmenování rozhodne. V případě, že jmenován není, vykonává veškerou jeho činnost správní rada.
 4. Funkční období správce Nadace není omezené, opakované jmenování je možné.
 5. Správce Nadace musí být bezúhonný a nemůže být členem správní rady, ani revizorem.

Čl. VIII
Závěrečná ustanovení

1. Tento statut byl schválen správní radou Nadace dne*5.2.2025*.....
2. Tento statut nabývá účinnosti dnem*5.2.2025*.....

V Praze dne*5.2.2025*.....



Mgr. Ing. Lada Kičmerová



Mgr. Martin Švec